



広報

あま

CONTENTS

- 新任医師紹介・寄付御礼……………2
- 教えてドクター
● 新型コロナウイルス感染症について……………3
- 教えてドクター
● 循環器内科特集……………4
- できごと……………6
- 外来診療案内……………8



国内初 AI搭載心臓血管造影装置稼働

浅間総合病院では令和2年に東海大学循環器内科で活躍されていた佐久市出身の篠崎法彦医師を循環器内科部長として迎え、今後増加が見込まれる冠動脈疾患や四肢の閉塞性動脈硬化症の診断・治療の充実を図って参りました。

本年7月、新たに心臓血管造影室を整備し、国内初となるAI（人工知能）搭載心臓血管造影装置（トリニアス・島津製作所製）を導入しました。これにより低い放射線量でより鮮明な画像が得られるようになったため、患者様の被ばく量は従来より40%以上少ないにもかかわらず、より精度の高いカテーテル操作が可能となりました。佐久地域の急性心筋梗塞や不安定狭心症などの致命的心疾患の救命率の向上・予後の改善が期待されます。

今後も病院の理念、「患者さん中心の、患者さんのための、良質な医療の実践」を追求して、佐久の地域医療に貢献してまいります。



病院長 箕輪 隆

新任医師紹介

この度、当院に3名の医師が赴任しました。
これからよろしくお願いします。

- ① 出身地
- ② 佐久市のイメージ・やってみたいこと
- ③ 浅間総合病院での抱負

7月赴任

外科医師

後藤 諒 先生

ごとうりょう

- ① 松本市
- ② 住みやすいところだと思います。
- ③ 浅間総合病院に貢献できるように頑張りたいと思います。

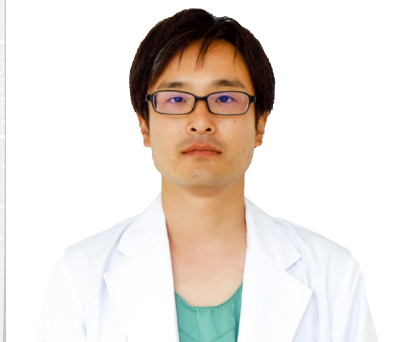


整形外科医師

眞野 洋彰 先生

まのひろあき

- ① 東京都
- ② 佐久市は自然が多いイメージであり、登山やウィンタースポーツをやりたいと思います。
- ③ 整形外科として地域医療に貢献できるように頑張りたいと思います。



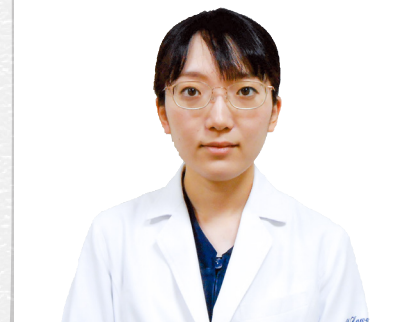
10月赴任

歯科医師

川本 真貴子 先生

かわもとまきこ

- ① 茅野市
- ② 新幹線が通っていて、新しいお店が沢山出来ている便利な街だと思いました。
- ③ 佐久市をはじめとする東信地域の皆様のお役に立てるよう、スキルアップしていきたいと思っています。



ご寄付をいただきありがとうございました。



いずれの製品も新開発されたものとお聞きしています。
患者さんのため、有効活用してまいります。



- 車いすボンベキャッチャー
「よりそいくん」
株式会社シナノ 様
(写真右)
- 足踏み除菌ディスペンサー
「ふみふみしゅっしゅ」
吉田工業株式会社 様
(写真左)



新型コロナウイルス感染症について

総合診療科 高濱 充貴

新型コロナワクチンについて

Q 通常ワクチンは何年もかけて開発されるものなのに、新型コロナウイルスのワクチンは1年で承認されました。安全性は大丈夫なのですか？

A 新型コロナウイルスはSARS-Cov2ウイルスと言いますが、SARS-Cov1ウイルスというのは約20年前に流行したSARSの原因ウイルスと共通部分が多く、流行収束後もワクチンや治療薬の研究が継続されていたため、速やかに開発が進みました。

癌治療等も念頭においたmRNAワクチンの技術も進んでいたためすぐに応用が可能でした。その上で、パンデミックが生じたために大規模な臨床試験が可能となり、安全性が確認されました。現在では全世界で何十億回も接種が行われ、安全性がさらに確かなものとなっています。

Q ワクチンを接種していても感染してしまうことがあります。ワクチンを打つ意味はあるのですか？

A あります。感染を100%防ぐものではありませんので、ワクチンを接種していても感染する場合がありますが、感染する確率は未接種に比べて低く、また感染した場合に他人へ移してしまう確率も低くなります。何より、感染した場合の症状が軽くすみますので、「ワクチン打ってもかかるなら意味がない」というのは全くの間違いです。オミクロン株の多くが軽症で済んでいるのもワクチンの効果と言われています。

Q アレルギーがある人は接種しないほうが良いと聞きましたが…

A 花粉症や、蕁麻疹、ハチアレルギー、抗生剤や鎮痛剤などの医薬品アレルギーのある方でも接種可能です。大腸検査時の下剤や化粧品アレルギーの一部はmRNAワクチンの成分と共通しているため、それらのアレルギーのある方に限っては

mRNAワクチンではなく、アストラゼネカのワクチンや、武田薬品のノババックスワクチンが接種可能です。

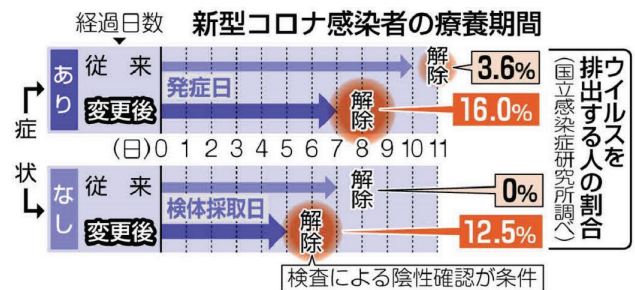
新型コロナの療養について

Q 隔離期間が短縮されましたが本当に大丈夫ですか？

A 期間が短縮になったのはウイルスの性質が変わったのではなく、社会機能維持のために政府が判断したことです。実際に7日以降でも16%の患者さんがウイルスを排出しており、隔離終了後に家族が感染したり、施設や病院内感染につながったケースが散見されています。

10日目までは飲食や、マスクを外して会話をする場面は避けましょう。

高齢者や基礎疾患のある人との接触や、高齢者施設、病院への訪問は控えましょう。



Q 隔離期間中に買い物に出かけても良いのですか？

A 食糧など、生活必需品入手のための最低限、短時間に限った緩和措置です。

不織布マスクをしっかりと着用し、可能な限り他者とは距離をとって、短時間で済ませましょう。

長時間、同じ室内に滞在したり、近距離で会話をするとうマスク着用をしていても感染させてしまう可能性がありますので、注意しましょう。



動脈硬化の予防とカテーテル治療

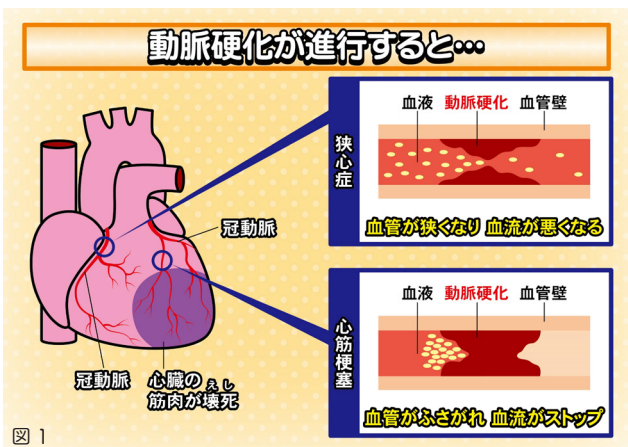
循環器内科 篠崎 法彦

Q 動脈硬化とはいったい何ですか？

A 全身の各臓器は、ポンプの働きをする心臓から出た動脈を介して、必要な栄養素や酸素を受け取っています。動脈の壁に少しずつ負担がかかることにより、動脈の内側の壁にコレステロールなどの脂質の塊が沈着し、内腔を狭め、血流を障害してくるのが動脈硬化です。これらの動脈硬化による病気は増加しており、日本人の死因の多くを占めています。

Q 動脈硬化によって起きる病気はどのようなものがありますか？

A 狭心症、心筋梗塞、脳梗塞、下肢閉塞性動脈硬化症などが代表的なものです。例えば、心臓に栄養を送っている冠動脈という動脈が狭くなることで狭心症が起き、冠動脈が完全に閉塞することで心臓の筋肉が壊死すると心筋梗塞が起こります(図1)。



狭心症では、心臓の筋肉はまだ生きており壊死していません。安静にしていると症状は出ません。運動、食事、入浴など、心拍数が上がる際に、それに見合っただけの血液を送れないことによって、胸痛や息切れといった症状を感じます。休むと数分から15分程度で治まるのが特徴です。心筋梗塞は、心臓の筋肉が壊死する不可逆的な状態を起こしてしまいます。急性心筋梗塞では、今まで経験したことのないような、冷や汗が出るほどの激しい胸の痛みを感じ、15分以上持続するのが一般的です。そのような場合には、

すぐに救急車を呼んで病院を受診することが重要です。足の動脈に動脈硬化が起きて、足の冷感やしびれ、歩いた際の痛みを自覚する、下肢閉塞性動脈硬化症も増加しています。

Q 動脈硬化の予防に重要なことは何ですか？

A 動脈硬化の予防と治療、いずれにも重要なのは、図2の通り、禁煙の上、適正体重の管理、適切な食生活を送り、適度な運動を心がけ、定期的に健康診断などで状態を評価し、必要であれば治療していくことです。喫煙本数を減らすだけでなく、禁煙して全く吸わないことが重要です。食生活では、食事の最初に野菜を多めに摂ること、塩分と糖質を制限し、魚油以外の脂質は制限することが重要です。野菜には、ビタミン、食物繊維、カリウムが豊富に含まれていることにより、動脈硬化の予防効果以外にも、多くの有用性が報告されています。また、野菜を食事の最初に摂ることで、食後の血糖値の上昇を抑え、動脈硬化予防効果があることが分かっています。一日で両手一杯以上の野菜を摂取することが推奨されています。厚生労働省(日本人の食事摂取基準2020年版)推奨の日本人の塩分摂取目標値は、男性7.5g/日未満、女性6.5g/日未満で、高血圧や心疾患の方は、6.0g/日未満が目標となります。糖質制限には、間食を控え、主食の炭水化物を控えることが重要です。一般的に、多くの脂質も動脈硬化を悪化させます。ただ、魚に含まれる魚油には動脈硬化予防効果があり、魚は積極的に摂った方が良いのです。

動脈硬化予防のために重要なこと

1. 禁煙
1本でも吸ったらリスクは上昇します。
2. 適正体重の管理
定期的に測定してBMI 25以下を目標に。
3. 血圧の管理
塩分6g/日未満の制限で、135/85mmHg未満を目標に。
4. 中性脂肪とLDLコレステロール(悪玉)の管理
魚油以外の脂質制限と、必要なら薬物治療を。
5. 血糖値の管理
間食と主食の炭水化物を控え、野菜を多めに最初に食べる。

図2

運動としては、ゆっくりと長く動く有酸素運動が推奨されます。一日30分以上、週4日以上の運動を行うと動脈硬化の予防効果があることが分かっています。まとまった運動時間をとることが困難である場合には、こまめに動くようにして、週に150分以上の運動時間を確保することが推奨されています。

肥満、喫煙習慣、糖尿病、高血圧、脂質異常症、高尿酸血症などの危険因子を有している方は、それらの管理を厳格に行うことが必須になります。

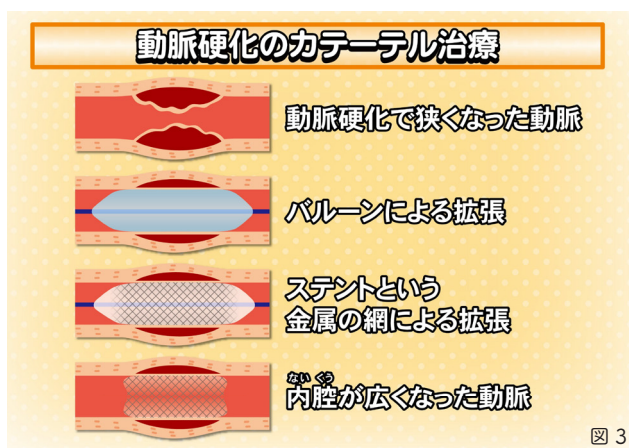
Q 動脈硬化に対するカテーテル治療とはどのようなものですか？

A 動脈硬化に対しては、手術よりも負担の少ないカテーテル治療が一般的になってきました(図3)。

カテーテルというのは、細い管であり、多くは手首の橈骨動脈から、時には足の付け根の大腿動脈から治療部位まで持っていきます。その上で、そのカテーテルの中から、非常に細く、柔らかい、ガイドワイヤーという針金を治療部位の先まで通過させます。

そのガイドワイヤーをレール代わりにして、血管を拡げるバルーンや、金属の網であるステントという治療器具を持ち込んで、治療部位を拡張します。

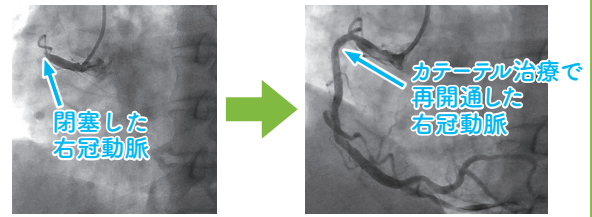
カテーテル治療の利点は、負担が少なく、局所麻酔で行え、短期入院で治療可能で、繰り返し行うことが可能であることです。治療後は、治療部位が閉塞しないように、抗血小板剤という血液サラサラにする薬を内服する必要があり、出血には注意が必要です。



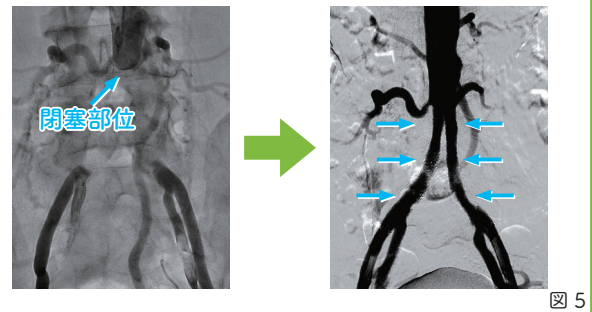
心臓に栄養を送っている冠動脈(図4)や下肢動脈(図5)をはじめとして、全身血管に対してカテーテル治療を行うことが可能です。

カテーテル治療後も、適切な生活習慣を継続しないと、治療部位や新たな血管に動脈硬化を起こしてきます。生活習慣の改善を継続していくことが重要です。

冠動脈へのカテーテル治療画像



下肢動脈へのカテーテル治療画像



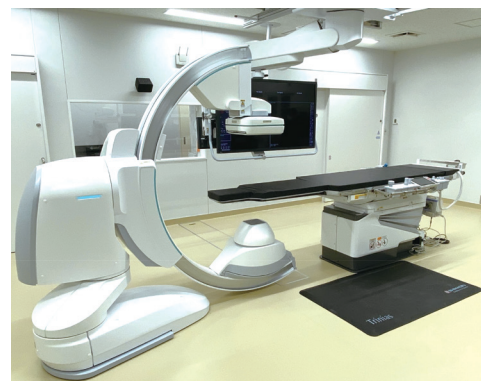
Q カテーテル治療に使用する新しい血管造影装置が導入されたそうですが、どんな特徴がありますか？

A 2022年7月1日から新しい血管造影装置が導入されました(図6)。

世界で初めてのAI(人工知能)搭載機種で、その世界一号機が当院のものです。2022年7月6日にAI搭載装置でのカテーテル治療を世界で初めて施行しました。

AIによる学習機能を用いることで、従来機種よりも40%以上被ばく線量を減らしながら、高画質の画像を得られるようになりました。

患者さん、医療スタッフの医療被ばくを低減させながら、高画質の画像でカテーテル治療を行えることは、安全性向上の意味で、非常に大きなメリットがあります。



循環器内科外来
月曜日～金曜日の午前
(午後はカテーテル検査・治療)

できごと

日本心血管インターベンション治療学会学術集会で最優秀演題賞受賞

救急医療科 看護師 足立幸子

はじめに

急性心筋梗塞や不安定狭心症の治療では、1分でも早くカテーテル治療を行い、心臓の血管の血液の流れを再開し、心臓へのダメージを最小限にすることが重要です。そのためには、患者さんに速やかに来院して頂くこと、そして病院に到着してから再開通までの時間を最小限にする必要があります。患者さんが病院に到着してから、心臓の血管の血流が再開されるまでの時間が90分以内の場合には、その後の死亡率が減少することが分かっており、日本循環器学会のガイドラインでも90分以内にする事が推奨されています。

当院での心臓血管カテーテル治療開始に伴う調査研究への取り組み

2020年4月に循環器内科部長の篠崎法彦医師が赴任し、当院でも心臓血管カテーテル治療が開始となりました。治療開始当初、死亡率を下げるために、治療による再開通までの時間をいかに短縮するかが課題として挙がりました。そこで、篠崎医師の助言のもとに、救急外来での初期対応に関するフローチャート（手順表）と、適切な処置後に速やかにカテーテル室への入室を行えるようにするためのチェックリストを作成し、2020年7月より使用を開始しました。そして、早期治療に繋げるために、フローチャートやチェックリストが有用であるかどうかを調査研究しました。その結果、これらを使用したことで、来院から再開通までの時間を有意に短縮することができ、ほとんどの患者さんを90分以内に再開通することが出来るようになりました。よって、フローチャートやチェックリストは有用であったとの結果を得ることができました。

学会での最優秀演題賞受賞

この研究内容を、2022年7月に横浜で開催された「第30回日本心血管インターベンション治療学会学術集会：CVIT2022」において口演発表させて頂き、看護師部門で全国1位となる最優秀演題賞を頂くことができました。全国規模の大きな学会で、当院での取り組みがこのように評価して頂けたことは、篠崎医師をリーダーとした循環器チームのスタッフが、患者さんの早期治療に向け、一丸となり取り組んだ成果であります。今後も学会発表を継続して行い、自分たちの取り組みを評価することで、患者さんにより良い医療の提供を行っていきたくと考えております。



最優秀演題賞授賞式



循環器チーム



最優秀演題賞 賞状



恒例の OSCE(オスキー)を実施

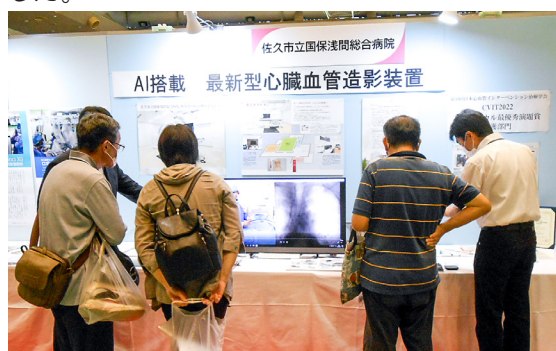
OSCE(オスキー)とは「Objective Structured Clinical Examination」の略で、「客観的臨床能力試験」のことを指します。

当院では研修医に対し OSCE を実施することで、研修医の能力を把握するとともに、更なる技術の向上を促しています。



SAKUメッセ2022 に出展

「産、学、医、民、官」のオール佐久の連携によるモデル的イベント「SAKUメッセ2022」が、9月30日(金)～10月2日(日)の三日間佐久創造館で開催され、当院からは、この度導入した最新の心臓血管造影装置と第30回日本心血管インターベンション治療学会学術集会におけるコメディカル最優秀演題賞「看護部門」の受賞について出展しました。



中佐都小学校から応援メッセージ



中佐都小学校ボランティア委員会の児童の皆さんから、当院に対し心あたたまるメッセージをいただきました。職員一同大変励みになっています。

現在は正面玄関入口に掲示しておりますので是非ご覧ください。

「写楽こもろ」写真展の開催



9月4日～10月16日の間、小諸の写真愛好家で作る「写楽こもろ」の写真展が院内で開催されました。雄大な山々や草花の繊細な美しさを表現したものなどといった様々な写真が展示されて、当院を訪れた方々を楽しませてくれました。

浅間総合病院 外来診療案内

※診療体制は随時変更の場合がございます。 令和4年11月1日現在

科名	月	火	水	木	金	
内科	村田 秀行 尾下 雄紀 喜多岡陽子	西山 修 西森 栄太 関 慎也 小幡 景太 喜多岡陽子	高橋 政義 小幡 景太	中島 一夫 西山 修 関 慎也 喜多岡陽子 依田 淳	西山 修 小幡 景太	
消化器内科			高橋 政義			
糖尿病内科 (予約のみ)	仲 元司 午前：依田 淳(初診)	仲 元司 午前：尾下 雄紀(初診) 午後：佐々木恵理子(13:00~)	西森 栄太 午前：久保田美佐子(初診)	仲 元司 午前：尾下 雄紀(初診)	西森 栄太 午前：依田 淳(初診) 仲 元司(循環器・午前予約)	
循環器内科	篠崎 法彦	篠崎 法彦	篠崎 法彦	篠崎 法彦	篠崎 法彦	
呼吸器内科	後藤 憲彦	中島 由槻(午後予約)			中島 由槻(午後予約)	
内分泌内科				倉石 貴文(14:00~)		
神経内科					樋口 陽(予約午前10:00~)	
禁煙外来 (午後予約)			高濱 充貴 隔週(2,4週)不定期			
睡眠時無呼吸外来	睡眠時無呼吸担当医 (午後予約)					
スマート外来(予約のみ)		尾形 哲		西森 栄太(13:00~)		
リウマチ膠原病内科(予約のみ)	関 慎也(午前・午後)					
心療内科			前田 直樹(午前予約) 小澤 浩(午後予約)			
外科	松本 涼子 吉安 俊介 村上 誠洋	池田 正視 吉安 俊介 松本 涼子 後藤 諒	池田 正視 富岡 寛行 尾形 哲 後藤 諒	都井 真 塩原 栄一 西田 祥二 村上 誠洋	西田 祥二 富岡 寛行 尾形 哲	
血管外科	箕輪 隆				箕輪 隆(13:00~15:30)	
呼吸器外科				中島 由槻 予約(13:00~14:30)	中島 由槻(午前予約)	
胃切除後障害外来				池田 正視(第2,4週) 予約(13:00~14:30)		
整形外科 (予約のみ)	予約初診 再診(交替制)	予約初診 村島隆太郎 中山 圭太 相澤 充 (第2,4週午前、スポーツ・膝) 喜多岡亮太 (第2,4週午後、小児整形)	予約初診 角田 俊治 米田 昌広 税田 真由	予約初診 喜多岡亮太 眞野 洋彰	予約初診 角田 俊治 橋爪 孝典 (月1回不定期、骨粗鬆症) 柴山 一洋 (第2,4週、肩外来)	
脊椎外科(予約のみ)	中村 洋			有吉 大	有吉 大 中村 洋	
脳神経外科	石川 治			石川 治	石川 治	
産婦人科	婦人科	太田雄治郎 青木 敬宏 (鎌田 広之)	太田雄治郎 青木 敬宏 藤野翔太郎	太田雄治郎 寺島 豪志 一瀬 隆行	鎌田 広之 藤野翔太郎 林 崇	青木 敬宏 寺島 豪志 藤野翔太郎
	産科	藤野翔太郎 寺島 豪志	鎌田 広之	藤野翔太郎 鎌田 広之(不定期)	青木 敬宏 寺島 豪志	太田雄治郎 金井 孝夫
	コウノトリ外来	産婦人科医師(午前・午後)	産婦人科医師(午前) 不妊カウンセリング(午後)	産婦人科医師(午前・午後)	産婦人科医師(午前) 不妊カウンセリング(午後)	産婦人科医師(午前・午後)
	助産師外来		午後		午後	
眼科	佐々木秀憲 甘利 葉子	赤崎 安序	佐々木秀憲 甘利 葉子	佐々木秀憲 甘利 葉子	佐々木秀憲 または國分 孝道 黒田 浩平	
小児科	新井 隆広 澤井 信邦 加藤 沢子 (月2/信大医師)	澤井 信邦 重野 勝彦 原 太一	豊田 妙子 交代制	新井 隆広 澤井 信邦 豊田 妙子	新井 隆広 重野 勝彦 原 太一 福山 哲広 (月1/信大医師)	
耳鼻咽喉科	細川 晃 吉井 良太	吉井 良太	吉井 良太	細川 晃	細川 晃	
泌尿器科 (火曜予約のみ)	山ノ井万里子 東 大 医師	山ノ井万里子	富田 光	山ノ井万里子 中村 真樹		
歯科口腔外科	奥山 秀樹 大塚 聡 瀧沢 淳 川本真貴子	奥山 秀樹 大塚 聡 瀧沢 淳 川本真貴子	奥山 秀樹 大塚 聡 瀧沢 淳 川本真貴子	奥山 秀樹 大塚 聡 瀧沢 淳 川本真貴子	大塚 聡 瀧沢 淳 川本真貴子	
矯正歯科(月1回)		木次 朝日				
口腔外科					嶋根 哲	
形成外科		中嶋 優太(9:00~11:30)			丸山百合子(9:00~11:30) 予約のみ	
皮膚科 (第3水曜予約のみ)	日本医科大学医師 (10:30~診察)		日本医科大学医師 (9:00~診察、新患受付11:00まで)		日本医科大学医師 (10:30~診察)	
健康管理係	今福 裕司		今福 裕司	今福 裕司	今福 裕司	
診療所等	平尾診療所(午後) 横内 裕佳	浅科診療所(午前) 整形外科 布施出張診療所(午後) (第2のみ)横内 裕佳		鳴瀬診療所(午後) 横内 裕佳	東地診療所(午前) 横内 裕佳	

